

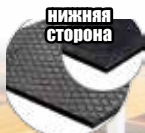


НОВЫЕ технологии АПК

рекламно-информационный журнал для руководителей и специалистов АПК • № 6 • 2019

Ресурсы
резиновые покрытия

ДОСТУПНЫЕ И ДОЛГОВЕЧНЫЕ МАТЫ ДЛЯ КОРОВ



НИЖНЯЯ
СТОРОНА

» «СТАНДАРТ»

Резиновое универсальное покрытие. Усилено тканевым кордом для максимальной прочности. Подходит для стойл, проходов и других помещений. Размер: 1900*1200*22 мм.



НИЖНЯЯ
СТОРОНА

» «КОМФОРТ»

Резиновое покрытие с шипованной нижней стороной. Шипы дают лучшую амортизацию и быстрый отток жидкостей из-под мата. Размер: 1800*1200*22 мм.



КРЕПЕЖ БЕСПЛАТНО

ЛЮБЫЕ РАЗМЕРЫ НА ЗАКАЗ

ДОСТАВКА ПО ВСЕЙ РОССИИ

+7 (499) 638-20-91

WWW.МАТЫ-ДЛЯ-КОРОВ.РФ

mailbox@resursi.ru

**ЗАВОД
СПЕЦАВТОТЕХНИКА**
Бобруйск

www.satpricep.ru
e-mail:info@satpricep.ru



ПРОИЗВОДСТВО
ПРИЦЕПНОЙ ТЕХНИКИ

Тракторные прицепы и полуприцепы для АПК



Автомобильный полуприцеп с боковой разгрузкой для перевозки сельскохозяйственных грузов. Грузоподъемность 25 тн, объем кузова 36 м3

• Более 50 моделей техники • Доработаем Ваши идеи • Лучшее качество по лучшей цене

213826, Республика Беларусь, Могилевская область, г. Бобруйск, ул. К. Либинехта, 6,
тел.: +7(495)118-28-66, +375(225)72-01-03, моб. +375(29)652-00-45





БелМТЗцентр

ООО «БелМТЗцентр» является официальным представителем ОАО «МТЗ», официальным дилером ОАО «Спецавтотехника» г. Бобруйск, официальным дилером ООО «Камский моторный завод» (ООО «КМЗ»), официальным представителем ТД «РегионКама» и успешно работает на рынке продаж запасных частей и сельхозтехники в Центрально-Черноземном регионе с 1999 г.

На сегодняшний день это динамично развивающаяся компания с широкой сбытовой сетью филиалов в Воронежской, Курской, Белгородской, Тамбовской, Липецкой, Рязанской областях, высокопрофессиональной командой менеджеров и технического персонала, официальный участник кредитных программ ОАО «Россельхозбанк» и ОАО «Сбербанк России», надежный партнер предприятий агропромышленного комплекса.

Широчайший ассортимент оригинальных запчастей к тракторам МТЗ, автомобилям КАМАЗ, МАЗ

- Двигатели ММЗ
- Шины, диски, комплекты колес (для снижения давления на почву, возделывания сахарной свеклы, картофеля), тормозные колодки
- Тракторы МТЗ всех моделей
- Спецтехника (экскаваторы, погрузчики, снегоочистители, щетки и другая коммунальная техника)
- Сельскохозяйственная техника (для почвообработки, внесения удобрений, плуги, бороны, сеялки, косилки, подборщики)
- Сельскохозяйственные прицепы (для перевозки животных и другого назначения)
- Сервисное обслуживание (предпродажная подготовка тракторов, ТО)
- Ремонт базовых узлов и агрегатов тракторов МТЗ
- Монтаж кондиционеров на тракторы (в том числе на б/у тракторы)
- Ремонт автомобилей МАЗ, КАМАЗ, УРАЛ



ООО «БелМТЗцентр»

г. Воронеж, ул. Дорожная, 40 «А»

(473) 270-99-30, 270-70-29, 220-53-29

E-mail: belmtz.vrn@mail.ru

ИНТЕРНЕТ- МАГАЗИН

WWW.BELMTZ.COM

Филиалы:

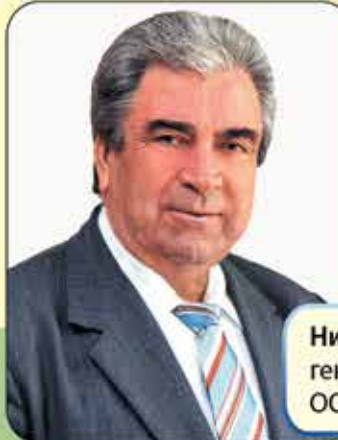
Новая Усмань 8-960-125-03-79
Анна (47346) 2-60-01, 2-60-04
Бутурлиновка (47361) 2-57-29
Лиски 8-960-134-05-30
Борисоглебск 8-961-185-34-83
СТО Липецк 8-910-739-00-09

Россошь (47396) 2-46-52,
(47396) 2-73-53
Калач (47363) 6-50-63
Белгород №5 (4722) 21-82-21
Белгород №14 (4722) 30-25-68
Ст. Оскол (4725) 42-25-80
Валуйки (47236) 3-68-27
СТО Воронеж 8-960-126-38-38

Тамбов (4752) 53-18-56
Липецк (4742) 567-107,
(4742) 567-108
Курск (4712) 73-50-92,
73-50-93
Елец (47467) 5-72-88
Рязань (49132) 22-0-26



ООО «ЗАВОД «МАШИНОСТРОИТЕЛЬ»



Никульников Алексей Иванович,
генеральный директор
ООО «Завод «Машиностроитель»

Завод специализируется на выпуске технологического оборудования и запасных частей для предприятий перерабатывающей промышленности (маслозаводы, масложиркомбинаты), а также изготавливает различное нестандартное оборудование и металлоконструкции, запасные части к общепромышленному оборудованию по заказам потребителей.

Выпускаемая продукция:

Оборудование маслозаводов мощностью 25-100 т., в том числе:

- семенорушки бичевые производительностью 80-100 т/сут.
- вейки аспирационные производительностью 80-100 т/сут.
- станки вальцевые ВС-4М, ВС-5М производительностью 80-100 т/сут.
- маслопрессы шнековые МП-68М производительностью 40, 75 т/сут.
- ПМ производительностью 25 т/сут.
- гущеловушки объемом 1,4-4,0 м³
- нории пятакковые для масла
- фильтры для масла рамные и дисковые саморазгружающиеся
- дробилки жмыха молотковые производительностью 100 т/сут.
- дисковые шелушители для сои и хлопка производительностью 150 т/сут.

Линии по производству мыла хозяйственного производительностью 2 т/час:

- станки мылорезальные для мыла туалетного

Оборудование для производства майонеза (смесители, эмульгаторы)

Оборудование общепромышленного назначения, в том числе:

- нории цепные, нории ленточные производительностью 10, 20, 50, 100, 200 т/час.
- конвейеры винтовые Ø180, 300, 400, 500 мм
- конвейеры скребковые производительностью 25, 50 т/час.
- редукторы цилиндрические, коническо-цилиндрические, червячные, специальные
- насосы вихревые самовсасывающие, центробежные



Маслопрессы шнековые



Конвейеры винтовые Ø180-500



Вальцевый станок ВС-5М

**НЕСТАНДАРТИЗИРОВАННОЕ ОБОРУДОВАНИЕ
ЗАПАСНЫЕ ЧАСТИ К ВЫПУСКАЕМОМУ ОБОРУДОВАНИЮ
И МАСЛОПРЕССАМ ВСЕХ ТИПОВ и по индивидуальным заказам**

350059, г. Краснодар
ул. Тихорецкая, 5, а/я 776
Тел.: (861) 239-66-88, 275-30-57
факс: (861) 274-12-10
e-mail: ooomashinostroitel@mail.ru
www.mashinostroitel.biz



НОВЫЕ технологии АПК

Ежемесячный рекламно-информационный журнал **№6 (ИЮНЬ) 2019**

Содержание:

Обработка и хранение зерна	6, 21-22
Урожай с комфортом	21-22
Сельхозтехника, запчасти, оборудование	8, 10, 11, 14, 16, 19-20, 25, 34
5 факторов, которые меняют будущее аграрного рынка уже сегодня	19-20
Животноводство, средство защиты растений, растениеводство	9, 13, 15, 17-18
Земля Горчаковых	9
Выставки	26-33

Учредитель: Дмитриева О.Н.

Главный редактор: Дмитриева О.Н.

Адрес: г. Воронеж, Московский пр-т, 141-312

Для писем: 394005, г. Воронеж, а/я 3

Прием рекламно-информационных материалов:

т./ф.: (473) 241-89-51

e-mail: 878@nt-apk.ru

www.nt-apk.ru

Журнал зарегистрирован в Федеральной службе по надзору в сфере связи, информационных технологий и массовых коммуникаций.

Регистрационный номер

ПИ № ФС 77 - 66306 от 01.07.16 г.

Отпечатано:

ООО «Типография Полиграфия Сервис»

Тираж 22000 экз.

Номер подписан в печать

03.06.2019 Заказ №

Редакция не несет ответственности за содержание рекламной информации.

БЕСПЛАТНАЯ ПОДПИСКА на журнал «Новые Технологии АПК»

Название организации _____

ФИО руководителя _____

Адрес _____

Тел., e-mail, www: _____

Сфера деятельности организации _____

У Вас в собственности (информация не распространяется):

1. Площадь земли: _____

2. Сколько и какая «живность»: _____

3. Сколько и какая самоходная с/х техника: _____

4. Количество людей в штате: _____ 5. Имеете ли доступ к интернету: _____



Сельскохозяйственная техника

РАЗРАБОТКА

ПРОИЗВОДСТВО

ПРОДАЖА



Культиватор полуприцепной
комбинированный КПК



Агрегат сплошной
обработки почвы КМ КПО



Предпосевной культиватор
широкозахватный
посевоподготовитель ППК



Борона ротационная мотыга КМ БРМ



Борона дисковая
модифицированная БМДК



Плуг чизельный ПЧН

**ПРЕДОСТАВЛЯЕМ
СКИДКУ 15%**

429330 Чувашская Республика,
г. Канаш, ул. Красноармейская, 72
т.: +7(83533) 2-55-55; +7(919) 668-75-00; +7(917) 077-90-75
E-mail: agro@kanmash.ru; Kanmash9170779075@mail.ru

8-800-250-75-00 | www.kanmash-agro.ru

РУБЛЕМ И СОВЕТОМ

Омским аграриям помогают организовать экспорт

В ближайшие пять лет омским аграриям с помощью господдержки предстоит вдвое увеличить поставки продукции за рубеж.

В регионе реализуют два крупных проекта - "Экспорт продукции АПК Омской области" и "Создание системы поддержки фермеров и развитие сельской кооперации".

Власти стимулируют аграриев рублем, компенсируя предпринимателям до пятидесяти процентов фактически понесенных затрат. В прошлом году этим механизмом воспользовались шесть предприятий, а общая сумма государственной поддержки составила одиннадцать миллионов рублей.

- Еще один бонус - льготные тарифы на перевозку, в том числе железнодорожным транспортом, для компаний - экспортеров зерна. Эта мера доказала свою эффективность. За последние два года отгружено 222,5 тысячи тонн, в 2019-м планируем рост объемов, - сообщил первый замминистра сельского хозяйства и продовольствия Николай Дрофа. - Экспортеры также могут рассчитывать на льготные кредиты, продвижение продукции на международных выставках, ярмарках и конгрессах.

Главная цель проекта - увеличить к 2024 году объем экспорта продукции АПК региона до 359 миллионов долларов. Планы на 2019-й - 170 миллионов.

Речь главным образом идет именно о зерне. Между тем предприниматели уверены, что надо развивать господдержку экспортеров переработанной продукции. Это, в свою очередь, поможет создавать производственную базу, новые рабочие места, добавленную стоимость. Да и налоги будут оставаться в регионе.

"Сейчас же, в частности, по льготным тарифам по железной дороге можно перевозить только зерно, а муку и крупу - нет", - жалуются переработчики.

Между тем мука, крупа, крахмал, масличные культуры, животные и растительные жиры сегодня востребованы на мировом рынке. По словам Николая Дрофы, наиболее перспективны для экспорта страны Юго-Восточной Азии, а также Китай, Египет, Ливан. Более половины импортеров (67 процентов) Омской области - страны дальнего зарубежья, остальные - республики СНГ.

- Разумеется, предпринимателям-экспортерам нужна не только финансовая поддержка, - отмечает замначальника регионального Центра поддержки экспорта Анна Колоколова. - При выходе на зарубежный рынок у них возникает много вопросов. Где найти партнера? Как выстроить логистику? Какие нужны сертификаты? К тому же любая деятельность в сфере коммерции неизбежно сопряжена с риском. Важно понимать, как его минимизировать, и все просчитать.

Кроме антироссийских санкций мешают барьеры для импорта определенной продукции. Например, до ноября 2018 года в Китай был запрещен ввоз мяса птицы и молочных продуктов из России.

- На бесплатных семинарах Школы экспорта мы консультируем всех, кто непосредственно к нам обращается, - сообщила Анна Колоколова. - Помогаем предпринимателям в поиске зарубежных партнеров, продвижении товаров на электронных торговых площадках. Рассказываем о льготном участии в деловых миссиях и международных выставках. Оказываем содействие в патентовании и сертификации продукции. В прошлом году за услугами в Центр экспорта обратилось более трехсот предпринимателей. Объем экспорта вырос на 37 процентов.

МЕЖДУ ТЕМ

Для новых крестьянских (фермерских) хозяйств и кооперативов в Омской области действует грантовая поддержка "Агростартап". Максимальный размер гранта - три миллиона рублей. При этом фермер должен не менее десяти процентов средств вложить самостоятельно, а также создать рабочие места. Аграриям предоставляют и субсидии, в том числе на текущую деятельность. В ближайшие пять лет объем поддержки предпринимателей составит 348,47 миллиона рублей, из которых 341,5 миллиона - средства федерального бюджета. Эти деньги помогут к 2024 году вовлечь в сферу малого и среднего бизнеса почти 700 человек, в том числе более ста - в 2019-м..

12
ИЮНЯ



ДЕНЬ РОССИИ

от коллектива журнала "Новые Технологии АПК"

ТЕХНОЛОГИЯ ПОЛНОЙ УТИЛИЗАЦИИ ПОСЛЕСПИРТОВОЙ БАРДЫ

Вопрос утилизации больших объемов образующихся в спиртовом производстве барды с небольшим ($6,0 \div 8,4$ %) содержанием в ней трудно извлекаемых взвешенных и растворенных органических и минеральных веществ в настоящее время не имеет экономически и экологически выгодного решения.

Предлагаемые в настоящее время различными организациями и институтами России и зарубежных стран технологические процессы утилизации барды, не решают в должной мере экономически выгодной и экологически возможной проблемы полной утилизации барды, так как ориентированы исключительно на выделение из барды основной массы сухих веществ с досушиванием их до товарного состояния кормопродукта.

Если вопросы сушки кека обезвоженной барды в настоящее время решаются довольно успешно и просто, то основной трудностью в полной утилизации послеспиртовой барды является очистка ее жидкой фазы.

В жидкой фазе барды (ЖФБ) в коллоидном и растворенном состоянии содержатся протеины, аминокислоты, декстрины, сахара, крахмал, пектиновые вещества и прочие углеводы, а также растительный жир и минеральные вещества. Причем масса этих загрязнений в общем объеме барды составляют всего 4-8 %, но ХПК при этом достигает до 70000 мг/л. При сбросе ЖФБ без очистки непосредственно на городские биологические очистные сооружения культура активного ила этих сооружений мгновенно погибнет и ОС будут выведены из строя с соответствующими последствиями. Эти же концентрации органических загрязнений ЖФБ также недопустимы для сброса в водные объекты и на рельеф местности.

Очистка 1 м³ ЖФБ приравнивается к очистке 200 м³ хозяйственных сточных вод.

Утилизация или очистка ЖФБ от загрязняющих веществ представляет довольно сложную и технологическую и техническую проблему.

Используя накопленный в стране положительный опыт сушки обезвоженной плотной фазы барды, а также собственный опыт по очистке высококонцентрированных сточных вод с различными органическими загрязнениями Северо-Кавказское научно-производственное объединение «Акваэкопром» разработало и внедрило на спиртзаводе Корпорации «Камос» в КЧР в 2000 году «Комплексную технологию полной утилизации послеспиртовой барды», с возвратом до 80% очищенных стоков для производственно – технических нужд завода.

Технология предусматривает следующие ступени технологических процессов утилизации:

1. Охлаждение, накопление и предварительное отстаивание свежей барды.
2. Обезвоживание плотного осадка барды.
3. Сбор фугата обезвоживания и декантата отстаивания и предварительная фильтрация этих растворов от взвешенных веществ на механическом сетчатом фильтре с пористо-стью сетки 10 мкм.

4. Подщелачивание осветленной жидкой фазы барды до pH = 6, с целью максимального перевода растворенных аминокислот в нерастворимые коллоиды.

5. Последующая микрофильтрация полученных растворов на сет-

чатом фильтре с пористо-стью сетки 5 мкм.

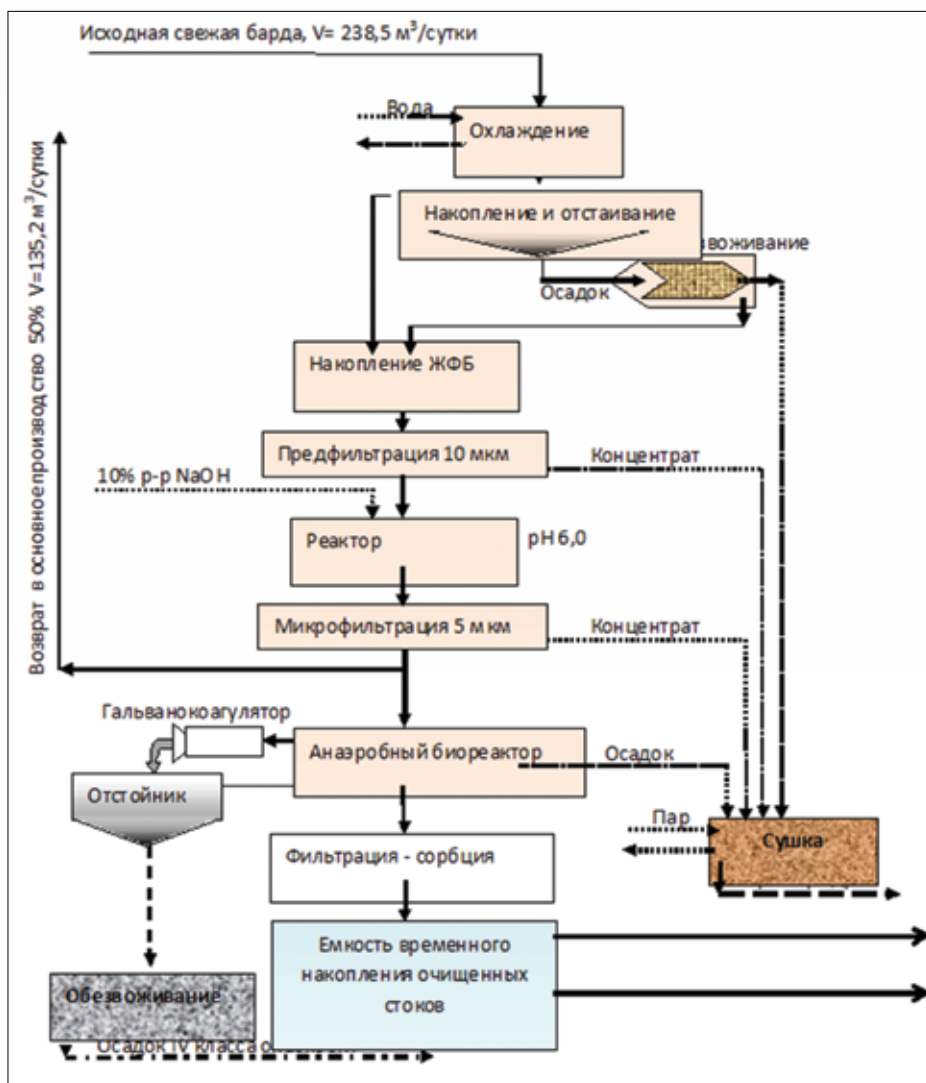
6. Возврат 50 % очищенной воды после микрофильтрации в основное технологическое производство спирта.

7. Сушка обезвоженной части плотного осадка барды и сконцентрированных взвешенных веществ при фильтрации и микрофильтрации ЖФБ, с получением кормопродукта.

8. Очистка 50% очищенной ЖФБ после микрофильтрации в анаэробных биореакторах с применением специальных катализаторов, уменьшающей время сбраживания растворенных органических загрязнений до 24 часов.

9. Доочистка полученных стоков на локальных очистных сооружениях методом гальвано-коагуляции и шпинельной ферритизации, с получением обезвоженного ферритного осадка IV класса опасности.

10. Использование 30% очищенной воды для производственно-технических нужд завода (подпитка системы охлаждения оборудования), и сброс части ее (20% - для сохранения солевого баланса системы оборотного водоснабжения завода) в городскую канализацию.



Более подробную информацию можно получить на сайте www.ktgo-m.com
 Директор НПО «Акваэкопром», доктор экосистемных и экологических наук, академик МАНЭБ, Ветеран атомной промышленности, Почетный гражданин России - Малышев Владимир Васильевич
 Телефон 8-8793-998 355 (моб. +7 928 373 20 12)

Как сохранить урожай? Есть решение!



БЫСТРОВОЗВОДИМЫЕ АНГАРЫ

Цена ангара от 2800 рублей за м²
Цена навеса от 2200 рублей за м²

Ангар площадью 1000м² (20х50)
вмещает в себя 2000 тонн зерна

- Зернохранилища
- Овощехранилища
- Навесы для техники
- Крытые токи
- Коровники
- Свинарники

Строительство
«под урожай»
Рассрочка

Срок строительства - 30 дней!



347939, Россия, Ростовская область,
Таганрог, улица Пархоменко, дом 19

+7 (928) 212-2219, 778-9280
+7 (8634) 32-32-13, 38-80-74

<http://agro-teh.su> mail@agro-teh.su

DISKOMASTER



Аккредитован
«Росагролизинг»
«Россельхозбанк»



DISKOMASTER 6, 2х4 с трактором Т-360

ДИСКОВЫЙ АГРЕГАТ

«Новое измерение надежности»

- Дисковое почвообрабатывающее орудие с установкой каждого диска на индивидуальной вертикальной стойке с наклоном.
- Позволяет снизить затраты на возделывание сельскохозяйственных культур, восстановить гумусный слой, повысить плодородие почвы.
- Применяется для основной обработки почвы под зерновые, кормовые и технические культуры на различных типах почв.
- За один проход выполняет обработку почвы, измельчение и заделку растительных остатков, создает взрыхленные слои почвы, заделывает внесенные удобрения.
- Агрегат неприхотлив в эксплуатации и обслуживании, быстро переводится в транспортное положение.



AGROMASTER

www.pk-agromaster.ru

Европейское качество - российская цена!

Республика Татарстан, с.Муслимово, ул.Тукая, д.33а,
тел.: 8(85556)2-39-08, 89393968344, e-mail: agromaster@mail.ru

ПОЙМАТЬ УСАЧА

В Орловской и Курской областях объявили охоту на насекомых-вредителей

Одной ловушки достаточно, чтобы провести фитосанитарное обследование в радиусе до пяти километров. Фото: Денис Передельский



Сотрудники территориального управления Россельхознадзора начали массово устанавливать ловушки на насекомых-вредителей. Ловить их будут на феромоны.

Это вещества, при помощи которых насекомые привлекают особей противоположного пола. Их химические аналоги изготавливают на спецпредприятиях. Закупаются ловушки и феромоны за счет федерального бюджета в рамках целевой госпрограммы.

Для людей они абсолютно безвредны. Первыми поставят ловушки типа "Дельта" на восточную плодожорку.

Как пояснила помощник руководителя ТУ Россельхознадзора Ольга Чанова, в Орловской и Курской областях будет установлено 3090 ловушек. В этом году расширен список насекомых, для которых предназначены приманки. Если год назад ловушки ставили на 11 видов вредителей, то в этом году - на 25. Всего же в госреестр включено около 90 видов.

Как пояснила Ольга Чанова, одной ловушки достаточно, чтобы провести фитосанитарное обследование в радиусе до пяти километров.

Приманки появятся на полях, в лесополосах, пунктах пропу-

ска через госграницу и складах временного хранения, куда привозят товары из-за рубежа. Дело в том, что именно с грузами к нам и попадают инородные насекомые. Они акклиматизируются и начинают свое наступление на поля и сады.

Так, в 2017 году в Сочи впервые в России был пойман коричнево-мраморный клоп, существует риск его проникновения в другие регионы. Питается клоп более чем 300 видами растений. Попадет в Центральную Россию - жди беды.

К слову, в 2019 году в Курске и Орле впервые используют приманки на червеца Комстока, четырехпятнистую зерновку, азиатского усача, кольчатого шелкопряда и других пока еще экзотических вредителей. "Улов" обычно проверяют через три-четыре недели после установки ловушки. Пойманных насекомых будут отправлять на анализ в лабораторию для идентификации вида. Сменять приманки планируется до конца лета.

Мнение

Ольга Красковская, заместитель руководителя управления Россельхознадзора по Орловской и Курской областям:

- Области ЦФО являются благоприятными регионами для акклиматизации многих видов карантинных организмов. Их проникновение на новые территории способно существенно изменить среду обитания, вызвать изменения в структуре сельскохозяйственного производства.

Источник: <https://rg.ru>

ПРОИЗВОДСТВО СЕЛЬСКОХОЗЯЙСТВЕННЫХ МАШИН

для энергосберегающих, минимальных и нулевых технологий

**СКИДКА
15%***



*По постановлению Правительства РФ от 27 декабря 2012 г. № 1432

ИЗГОТОВЛЕНИЕ • ПРОДАЖА • СЕРВИС • ЗАПЧАСТИ

Посевные комплексы:

“Ставрополье” ширина захвата от 6 до 12 м,
“Владимир” ширина захвата 8, 9, 12 м,
“Владимир+К” ширина захвата 12 м,
“Ставрополье+К” ширина захвата 10 м,
“Кавказ” ширина захвата 12 м.

Культиваторы:

Стерневые серии КРГ ширина захвата от 6 до 16 м,
Тяжелые серии КТП ширина захвата 7,4 и 9,4 м,
Паровые серии КП ширина захвата от 2,4 до 18,0 м.

Дисковые бороны:

Серия БД ширина захвата от 1,8 до 9,3 м,
Серия БДК ширина захвата от 3 до 9 м,
Серия БДЛ ширина захвата 4,2; 5,3; 7,2;
Серия БДС ширина захвата от 2,4 до 11,0 м.

Катки: прессовые, спиральные.

**Почвообрабатывающая и посевная техника для тракторов
отечественного и импортного производства (от 80 л.с. до 500 л.с.)**

АО РТП “Петровское”

тел.: (8652) 50-11-21, (86547) 3-50-13, 3-50-10, 3-50-07
www.aortp.ru 2018@aortp.ru / rtp.servis@mail.ru



ЗЕМЛЯ ГОРЧАКОВЫХ

Первый сертификат на "Вологодский гектар" получила семья фермеров из деревни Кожаево

Власти Вологодчины, запуская данный проект, надеются вернуть заброшенные участки в оборот и привлечь в регион новых жителей. Фото: Сергей Михеев/РГ



На Вологодчине выдали первый сертификат на право пользования землей в рамках областной программы "Вологодский гектар". Его получила семья фермеров Горчаковых из Никольского района.

Проект стартовал 1 апреля 2019 года и вызвал ажиотаж. Только за одни сутки было подано 200 заявлений. Желающих получить землю привлекает то, что она предоставляется в собственность сразу и безвозмездно. Правда, есть условие. Наделы можно использовать лишь для организации сельскохозяйственного производства, животноводства, для крестьянских фермерских хозяйств, сенокосения и выпаса скота.

Власти Вологодчины, запуская данный проект, надеются вернуть заброшенные участки в оборот и привлечь в регион новых жителей. 500 тысяч гектаров не обрабатываются и зарастают бурьяном. Это первое. А второе - в области проживают 1,2 миллиона человек, средняя же плотность населения на один квадратный метр - восемь граждан. Для сравнения: в России - чуть больше девяти.

Стартовал проект на территории трех муниципальных районов - Вожегодского, Вашкинского и Никольского. Их выбрали с учетом максимального приближения к дорогам муниципального, регионального и федерального значе-

ния, объектам инфраструктуры, с перспективой вовлечения в проект и других муниципалитетов.

Сегодня на сайте проекта зарегистрировано около 700 заявок на получение почти 3 тысяч гектаров земли. То есть 90 процентов земель, которые хотели вернуть в сельскохозяйственный оборот, уже распределены. Заявки подали не только представители Вологодчины, но и жители Ленинградской, Калининградской, Архангельской, Тверской, Калужской, Пермской областей, Москвы.

Это большая фермерская семья, в составе которой не только семья Горчаковых, но еще их братья и сестры

Первый сертификат получили фермеры Горчаковы. Они родились на селе и всегда хотели работать на земле. Живут в деревне Кожаево Никольского района. Возглавляет крестьянско-фермерское хозяйство Светлана Горчакова. Специализируются на разведении и выращивании



Горчаковы считают, что крестьянину без земли никак нельзя. Фото: Пресс-служба губернатора Вологодской области

молодняка крупного рогатого скота. Это большая фермерская семья, в составе которой не только супруги Горчаковы, но еще их братья и сестры. Заняться фермерством Горчаковы решили несколько лет. Подали заявку в департамент сельского хозяйства Вологодской области в программу "Начинающий фермер" и в 2016-м получили грант в полтора миллиона рублей. На эти деньги возвели коровник. Кстати, его проект сделали сами. Закупили нужную технику, бычков. Но они планируют расширяться, поэтому и заявили в программу на право пользования земель. И сразу взяли 8 гектаров. На наделах будут заготавливать корм и сеять зерно.

Для граждан из других российских территорий, которые захотят переехать на Вологодчину, предусмотрели поддержку - денежную выплату в размере 110 тысяч рублей. Но этих денег хватит только на минимум. Семьям необходим собственный дом. Вологодские власти обратились в Госдуму с инициативой о внесении изменений в земельное законодательство. Поправками предлагается разрешить возведение на землях сельскохозяйственного назначения, которые граждане получают в собственность, не только хозяйственных построек, но и жилых домов. Их площадь обозначена в 500 квадратных метров. Что даст желающим закрепиться на полученных вологодских гектарах основательно.

Источник: <https://rg.ru>

SXT КАЧЕСТВО ТОЧНОСТЬ НАДЕЖНОСТЬ
ЗАВОД ВЕСОМЕРИТЕЛЬНОЙ ТЕХНИКИ

Ростовская обл., г. Шахты,
пр-т Победы Революции, 113 www.sxt.ru
тел.: 8 (8636) 22-77-11, 28-87-78, 22-25-35
8-988-999-1-999 (круглосуточно)

ВЕСОВОЕ ОБОРУДОВАНИЕ

**ВЕСЫ АВТОМОБИЛЬНЫЕ
ЭЛЕКТРОННЫЕ**

ВЕСЫ ПЛАТФОРМЕННЫЕ

**ВЕСЫ ДЛЯ
ВЗВЕШИВАНИЯ СКОТА**

ПРОИЗВОДСТВО МОНТАЖ ОБСЛУЖИВАНИЕ



от

30

до

100

тонн/час



от

60

до

200

тонн/час



Зерноочистительные комплексы **ПЗК**

предназначены для
предварительной очистки
(с частичной сушкой и охлаждением)
от сорных примесей поступающего
с поля зернового вороха.



Зернометатели ПЗС второго
Встречайте! новую линейку поколений
зернометателей ПЗС, построенную
на базе ПЗС - 60.



г. Воронеж, ул. Латненская, 9А

+7 (473) 243-93-15

ВЗС

Воронежский завод
сельхозмашин

<http://VZSM.su>

Проверено временем!

- СЕЯЛКА СКП-2,1
и ее модификации
- Посевные комплексы
- Грабли ГПГ-8С, ГПГ-12С
- Катки ККШ
- Бороны БСП-21, БСП-15



ООО «ОМСЕЛЬМАШ»

Производство сельхозтехники и запасных частей

г. Омск, ул. 22 Партсъезда, 98А

Тел./факс: 8 (3812) 90-35-40, 90-34-40

www.omselmash.ru

omselmash@mail.ru

КРАСНА РЫБА ХОМИНГОМ

Сахалинским промысловикам впервые рекомендовано выловить больше кеты, нежели горбуши

Судя по всему, большие уловы горбуши остались для сахалинских рыбаков далеко в прошлом. Фото: Сергей Красноухов / РИА Новости



В 2019 году дальневосточные рыбаки смогут добыть 461 тысячу тонн лососей. Такие данные представила неделю назад отраслевая наука на заседании Дальневосточного научно-промыслового совета. Как сообщил глава Росрыболовства Илья Шестаков, это хороший прогноз, учитывая, что нечетные годы считаются "неурожайными" по красной рыбе. Львиная доля вылова придется, как и прежде, на Камчатский край, а вот в остальных регионах перспективы не слишком радужные. О том, что волнует в преддверии сезона рыбаков Сахалинской области, "РГ" рассказал президент территориальной ассоциации рыбопромышленных предприятий Максим Козлов.

Каков предварительный прогноз красной путины для Сахалина и Курил?

Максим Козлов: Мы не ожидаем больших подходов. Могут отличаться только Курильские острова, там прогнозируется добыча 31 тысячи тонн горбуши и 23 тысяч тонн кеты. По Сахалину, к сожалению, прогнозы весьма сдержанные. На восточном побережье острова ожидается вылов порядка 6,7 тысячи тонн горбуши и 11,3 тысячи тонн кеты, хотя раньше первый показатель традиционно был выше второго.

Можно сделать вывод, что 56 лососевых заводов, которые в большей степени специализируются на разведении кеты, работают стабильно. И, несмотря на снижающиеся подходы тихоокеанских лососей, эта рыба показывает постоянный процент возврата, в то время как подходы горбуши снижаются.

Сейчас ученые ведут речь о том, чтобы ограничить промысел в

юго-восточной части Сахалина, в частности, закрыть заливы Анива и Терпения. Пока идут дебаты по этому поводу. На северо-востоке и северо-западе острова таких ограничений не планируется. Предлагают также уменьшение длины центрального крыла ставного невода (сетного полотна, тянущегося от берега к ловушке или от ловушки к ловушке). Эту тему мы обсуждали ранее, но минсельхоз России может не успеть издать соответствующий приказ, и по этому поводу будут какие-то договоренности или решения региональной комиссии по регулированию добычи анадромных видов рыб.

В чем, по-вашему, причина снижения подходов горбуши на юге Сахалина?

Максим Козлов: Кто-то считает, что все дело в неправильном регулировании промысла. Но многие понимают, что рыба от нас уходит, потому что налицо изменение гидрологии, потепление. Это

некомфортная среда для горбуши. Мы уже обращали внимание на то, что в неводы нередко заходят тропические рыбы, которые традиционно водятся в более южных широтах. А сейчас им и здесь комфортно. В частности, ежегодно попадают белые акулы. В таких условиях горбуше очень сложно приходить на нерест. В отличие от кеты, которая в любом случае возвращается в свою родную реку, горбуша, имеющая более низкий хоминг (способность возвращаться в родную реку для нереста), выбирает холодные водоемы и уходит на север. Мы видим, что в прошлом году Камчатка поставила рекорд, выловив 500 тысяч тонн лосося. Не будем говорить, есть там доля сахалинской рыбы или нет. Наука спорит по этому поводу.

На сложившуюся ситуацию влияет стабильная работа 56 лососевых заводов Сахалинской области, которые в большей степени специализируются на разведении кеты

Но мы отчетливо видим: где благоприятные гидрологические условия, где рыбе комфортнее, туда она и идет.

В последнее время много говорилось о так называемых прохладных днях, которые установлены для заполнения нерестилищ. Почему они стали проблемой для рыбаков?

Максим Козлов: Промысловики понимают необходимость пропускных периодов, когда неводы приводят в нерабочее состояние. Проблема в том, что ученые пытаются установить календарный график таких дней. А мы понимаем, что рыба к нам приходит не по графику, а в зависимости от причин, которые зачастую понятны только ей. В прошлом году и на Сахалине, и на Камчатке случилось так, что в период пропуска были благоприятные условия для промысла, однако мы не могли ловить. А когда эти дни заканчивались, подходили циклоны, поднималось волнение, и рыбаки не могли выйти в море уже по погодным условиям.

Кроме того, выход в море и приведение ставных неводов в нерабочее состояние достаточно трудоемкий процесс. А когда рыба не заходит в реки независимо от того, в рабочем или нерабочем состоянии невод, все эти манипуляции радуют, наверное, только контролирующие органы. Потому что не исполнить нельзя - будешь нарушителем, а исполнять бессмысленно. К тому же при плохой погоде проделывать все это приходится с риском для жизни.

Хочется верить, что ученые ошибаются, и рыбы придет больше, чем прогнозируется. Такое бывает?

Максим Козлов: Иногда бывает. Поэтому правильно выстроить тактику своей экономической деятельности довольно сложно. Сколько людей привлечь, сколько ставить неводов и окупятся ли они - все эти риски ложатся на промысловые компании. Если рыба пришла, экономика положительная, в обратном случае рыбак несет серьезные потери. Провальные путины последних лет на юге острова, по сути, поставили наши предприятия на грань выживания. Очень тяжело вести этот бизнес, если из года в год рыба не приходит. Не зря говорят, что рыбалка - это большая рулетка. Может повезти, может не повезти.

Есть ли у рыбаков свои методы прогнозирования?

Максим Козлов: Прогноз науки - основополагающий, но сами рыбаки тоже имеют определенное мнение. Если вы спросите любого из них, то услышите, что он уже десятки лет у воды, перебрал все эти

неводы и знает, сколько рыбы придет. Промысловики ориентируются в своих ожиданиях и по скату молоди в море, и по ветрам, и по температуре воды, и по анализу предыдущих лет.

Больше всего и специалисты, и рыбаки преуспели с прогнозом по Курильским островам. Особенно хорошо те и другие понимают природу кеты. Из года в год ее подходы определяют с точностью до тысячи тонн.

Но горбуша - сложно прогнозируемый объект. С кетой таких провалов и скачков не происходит. Поэтому пользователи начинают сегодня переключаться на искусственное воспроизводство этой рыбы. Кета - более стабильный вид. Занимаясь ее промыслом, можно достаточно отчетливо понимать, как строить бизнес.

Источник: <https://rg.ru>

ЗАО «ЗЕРНОМАШСЕРВИС»

Предлагаем: Нории НРЗ-10, НРЗ-20, 2НРЗ-20, НРЗ-50, 2НРЗ-50, ковши, ленты, головки, зернопроводы, сектора, распределители, тройники и др.

Изготовим по вашим размерам головки на нории, секции, шнековые, скребковые транспортеры.

Запасные части, детали, сборочные узлы к зерноочистительной технике ОВС-25, ЗВС-20А, МПО-50, МС-4,5, зернометателям ЗМ-60, зернопогрузчикам ЗПС-100, нориям и т.д.



г. Воронеж, т./ф.: (473) 223-58-25, 294-07-95
e-mail: zernomash@mail.ru

АПК ВЕРОН
www.48veron.ru

ПРОДАЖА СЕЛЬСКОХОЗЯЙСТВЕННОЙ ТЕХНИКИ И ЗАПАСНЫХ ЧАСТЕЙ К НЕЙ

Всегда в наличии запасные части:

Buchler/VERSATAIL	Summer	LEMKEN
MacDon	CNH	Horch
Morris	Degelman	Amazon
Kinze	Amity	Farmet
Bourgault	Elmeris	Horizon
Flexicoil	Cummins	GREGOIRE BESSON
Sanflauer	YTO	CLAAS
ZIEGLER		

Система контроля высева AGTRON

БОЛЬШОЙ СКЛАД ЗАПЧАСТЕЙ К ТЕХНИКЕ Salford В НАЛИЧИИ И ПОД ЗАКАЗ

SALFORD



ООО АПК «ВЕРОН»
398037, г. Липецк, ул. Агрономическая, д. 1
E-mail: 48_veron@bk.ru

+7 (4742) 555-087 многоканальный
+7 905 044-94-32

МОЛОКО НА ЯЗЫКЕ ФИНАНСИСТОВ

Администрация промышленного района поддержала рублем селян



Для многих сельских жителей деньги, вырученные от сдачи молока, - основной источник дохода. Фото: Алексей Мальгавко / РИА Новости

Администрация Ленского района Якутии решила проблему, к которой никак не могут подобрать-ся власти республики. Здесь за счет муниципального бюджета существенно увеличили субсидию за сдачу сырого молока заготовителям. У владельцев молочного скота в этом районе появилась возможность зарабатывать неплохие деньги.

Последний раз субсидию в регионе повышали в январе 2017 года - до 35 рублей за килограмм. Поначалу она позволяла селянам получать от сдачи молока прибыль. Но все дорожало, а объем господдержки оставался неизменным. Многие владельцы скота не видели смысла в том, чтобы тратить на содержание коров больше, чем зарабатывать. От буренок стали избавляться.

Сельские жители и депутаты регионального парламента уже давно, как мантру, повторяют, что надо увеличивать субсидию, иначе дойное стадо, а с ним и благосостояние людей будут неуклонно сокращаться. Но на все эти заклинания у правительства республики один ответ: будут деньги - будет повышение. Пока средств нет.

В Ленском районе решили не ждать, когда финансисты найдут нужную сумму в республиканском бюджете. В этом году местная администрация приняла решение повысить субсидию сразу в два раза за счет муниципальной казны.

- Мы увеличили субсидию для населения за сдачу молока

с 35 до 70 рублей. Это очень серьезный стимул для жителей села. Если надой молока на корову в среднем составляет 2,2 тонны в год, а субсидия за один килограмм теперь достигла 70 рублей, то селянин с одной буренки может получать почти 155 тысяч рублей ежегодного дохода. Эти средства выплатит районная администрация, - говорит заместитель главы района Артем Артемьев.

По его словам, это не все, что полагается сдатчику молока. Дополнительно к муниципальным деньгам еще десять рублей за килограмм сданной продукции владелец коровы получит от заготовителя. Кроме того, с 10 до 20 тысяч рублей выросла субсидия на содержание одной дойной коровы.

- Путем несложных подсчетов получаем результат: одна корова может приносить доход до 197 тысяч рублей ежегодно, в месяц это почти 16,5 тысячи рублей. А если у вас три буренки, то ваш доход будет 50 тысяч ежемесячно, - отмечает муниципальный чиновник.

Власти Ленского района за счет муниципальной казны повысили субсидию за сдачу сырого молока сразу в два раза

В районной администрации надеются, что принятые меры подвигнут селян наращивать поголовье, дадут им работу и заработок. Но Ленский район - промышленный. Это центр якутской нефтедобычи. Сельское население здесь невелико, в общей сложности селяне содержат примерно полторы тысячи голов скота, и около половины этого стада - коровы. Учитывая небольшое число сдачиков молока, для не самого бедного районного бюджета двукратное повышение субсидии не станет разорительным. А вот сельским улусам, где поголовье в несколько раз больше, а финансов меньше, подобные инициативы не по плечу. Улусным администрациям остается только ждать, когда нужные деньги появятся в казне республики, и надеяться на то, что владельцы молочного скота тоже согласны подождать.

У селян была надежда на весеннюю корректировку регионального бюджета, связанную с увеличением доходной части почти на восемь миллиардов рублей. В ходе обсуждения законопроекта депутаты отмечали, что на протяжении нескольких лет размер заготовительной цены не увеличивается и не учитывает ежегодную инфляцию, повышение цен на ГСМ и прочие затраты. Говорили о том, что деньги от сдачи молока играют для многих сельских жителей особую значимую роль - являются основным источником доходов и благополучия. Тем не менее финансов на повышение субсидии опять не нашлось.

Теперь надежды связывают со следующими корректиров-

ками.

- Речь идет о 400-600 миллионах рублей. Уж очень долго мы об этом говорим. Наконец, нужно решить проблему, - отметил депутат Михаил Гуляев.

На долю населения в Якутии приходится почти половина дойных коров. Пожилые люди держатся за буренок, потому что для многих из них сдача молока - единственная возможность получать какую-то прибавку к пенсии. Но молодежь такими условными заработками в селе не удержишь. Молодые селяне бегут в Якутск, в райцентры, на промышленные предприятия. Ищут денежную работу, и власти региона их в этом поощряют. В республике не первый год реализуется проект "Местные кадры - в промышленность".

Но вот любопытно. Чиновники администрации Ленского района исследовали заработки на промышленных предприятиях и пришли к выводу: при нормальной субсидии жить в селе выгоднее, чем работать по найму "с железом". Выяснилось, что наиболее востребованные рабочие специальности в добывающих компаниях на территории района дают заработок от 30 до 50 тысяч рублей. Не больше, чем три коровы.

- Но чтобы там работать, нужно иметь профильное образование или пройти специальные курсы. В сельском же хозяйстве наличие образования необязательно. Кроме того, вам не придется ездить на вахту, надолго оставляя свою семью, - убеждает Артем Артемьев.

Источник: <https://rg.ru>

Эффективная и доступная техника от производителя



ОП-22, 2000/2500/3000 л; 22/24/28 м



БОРОНА ЛЕГКАЯ ПРУЖИННАЯ БЛП-9



Машина для внесения минеральных удобрений МВУ-1100, 1500 (МВУ на УАЗ)



ОП-18, 2000/2500 л; 18 м (21)



САДОВЫЙ ОПРЫСКИВАТЕЛЬ 330, 600, 800 л



ЗАПЧАСТИ К СЕЛЬХОЗТЕХНИКЕ



ОН-12, 800 л; 12/15 м



ТЕХНИКА ДЛЯ ПОДВОЗА ВОДЫ 2,5/3/4,5/5/8/10 м³



БОРОНА РОТАЦИОННО-КОЛЬЧАТАЯ БРК-5,6 (6,5 на опорных колесах, складная, укороченная)



347939, Россия, Ростовская область,
Таганрог, улица Пархоменко, дом 19

+7 (928) 212-2219, 778-9280
+7 (8634) 32-32-13, 38-80-74

<http://agro-teh.su>

mail@agro-teh.su

МАРЖИНАЛЬНАЯ БОТАНИКА

Государство возместит до 90 процентов затрат на закладку и уход за молодыми садами и 20 процентов - на строительство хранилищ



Садоводы утверждают: правильный подбор сортов - пятьдесят процентов успеха. Фото: РГ

Курский аграрный бизнес начинает ориентироваться на непростое, но перспективное направление - садоводство. До 2024 года в регионе намерены удвоить площади интенсивных садов. Аналитики говорят о высокой прибыльности отрасли. Предприниматели, в свою очередь, напоминают: самый дорогостоящий ресурс для бизнеса - это время, а существующие меры господдержки садоводства позволяют его не терять. Если раньше мало кто был готов инвестировать средства в отрасль, чтобы потом четыре года дожидаться урожая, то теперь таковых компаний предостаточно. Что поддерживает веру в успех курского садоводства, предприниматели рассказали на всероссийском профильном форуме.

Не антоновкой единой

Многие садоводы пришли в отрасль из традиционного для региона растениеводства: выращивали зерновые и масличные культуры. Потом в какой-то момент решили: вместо пшеницы будут яблони. Так, к примеру, создавался бренд "Зоринские сады", яблоки с наклейкой которого можно встретить в курских супермаркетах. Фирма братьев Антиповых стала корчевать засохшие деревья под Обоянью - традиционно, чтобы распахать поле под зерновые. Но вместо пшеницы здесь появились яблони - на месте старых садов, радовавших здешних жителей урожаем много десятилетий назад.

- Заложить сад - дело очень затратное, - поясняет заместитель директора компании Сергей Щигорев. - И в этом хорошо помогает господдержка.

Сегодня государство возмещает 85-90 процентов затрат на закладку и уход за молодыми садами, а также 20 процентов прямых затрат на строительство и реконструкцию плодохранилищ. При этом инвесторам приходится задолго до урожая разбираться в тонкостях фруктового рынка. Сергей Щигорев отмечает, что садоводческий бизнес не достигнет успеха без умения верно прогнозировать новые тенденции.

- К примеру, нельзя ошибиться с подбором сортов для будущего сада, - подчеркивает он. - Когда говорят о существовании

моды на определенные яблоки, с этим поспорить сложно. Ведь все меняется, и одни и те же сорта на рынке просто надоедают покупателю, он ждет нечто другое. Поэтому нам важно, чтобы в питомниках выращивали разнообразные сорта. Пока такое мы видим не в каждом российском питомнике, потому часть саженцев приходится приобретать за рубежом.

Владельцы курского питомника плодовых деревьев говорят о том же: мода диктует свои правила и в этом бизнесе важно ей следовать.

До 2024 года в Курской области намерены удвоить площади интенсивных садов

- Это не так просто, - признается заместитель директора компании "Курские корни" Руслан Медвецкий. - Дело в том, что наряду с обновлением сортов садоводы требуют от нас не отступать от традиций. Мы начали заниматься питомниководством в 2015 году, заложили 35 гектаров своего интенсивного сада. Видим, как многие увлекаются этим занятием, ведь нас просят помочь с закладкой садов и в Воронежской области, и в Липецкой, и здесь, под Курском. И наряду с новыми сортами нет-нет да и попросят родную антоновку. Вот вам и мода...

Предприниматели с улыбкой говорят о том, что это только в представлении обывателя садоводство - неспешное занятие и "длинные" инвестиции. На деле же - каждый день дорог и наполнен многообразной работой.

Учить и учиться

Руслан Медвецкий отмечает, что, с тех пор как сошел снег, на предприятии каждый день трудятся свыше 40 рабочих.

- Меньше нанимать просто не получается, - поясняет он. - А если сады еще маленькие, то питомник требует каждый день колоссального ухода.

Его руководитель Василий Мельник отмечает, что ситуация с кадрами в отрасли становится лучше.

- Мы нанимаем жителей окрестных сел и возим их на работу на своем транспорте, - рассказывает он. - Люди сами просятся к нам.

Но без образования в этой отрасли - никуда. Сергей Щигорев сравнивает хорошего садовода с самим садом, который за год не вырастишь.

- Мы стараемся обучать специалистов всем новшествам. Хорошо, что в нашей Обояни есть профильный колледж, где два месяца обучали для нас специалистов. Все получили "корочки" садовода и стали лучше разбираться в повседневной работе, - рассказал он. - Для подготовки квалифицированных кадров не жалею ресурсов, одна девочка даже в Мичуринске учится. Но, как говорится, все знания приходят с опытом, а возможностей его получить у наших специалистов недостаточно. Нужно только время.

Параллельно сами инвесторы учатся тому самому "дару предвидения" и стараются диверсифицировать производство. Многие вместе с саженцами плодовых деревьев высаживают и так называемую декоративку - можжевельники и цветущие кустарники, растения для летних цветников и клумб.

Василий Мельник отмечает, что это направление такое же перспективное, как и садоводство.

- Компаниям, занимающимся ландшафтным обустройством, требуется качественный посадочный материал, - уточнил он. - Мы

же пока ничего не продаем, высадили все на доращивание.

Так, по его словам, делают многие: чем старше и выше те же туи, тем дороже они стоят. Современные технологии позволяют комфортно пересаживать даже взрослые растения - была бы необходимая техника да обученные специалисты.

Начинающие садоводы задумываются о собственных перерабатывающих мощностях

- Без господдержки у нас было бы не 30 гектаров сада, а пять, - говорит Руслан Медвецкий. - И только когда мы получили бы с них прибыль, то заложили еще пять. А в нынешних условиях мы планируем расширяться до ста гектаров. При этом нельзя предугадать, во сколько обойдется уход за деревьями. В прошлом году мы потратили 1,8 миллиона рублей только на полив, а в этом идут дожди - экономим.

Обаяние Обояни

Так сложилось, что крупные производители плодовых деревьев стараются разместить свои сады поближе к райцентру Обоянь. Признаются, что делают так не только потому, что эта земля традиционно считалась благодатной для знаменитой курской антоновки. Важный фактор - наличие переработки: здесь работает консервный завод.

- Нам стараются отдать ту часть урожая, которая уже не годится для продажи на рынке, - рассказывает генеральный директор предприятия Андрей Климов. - И мы, понимая это, все равно смотрим на качество фруктов или овощей. Всю гниль выбрасываем и даже при высокой автоматизации не отказываемся от ручной сортировки. Надо сказать, что качество сырья бывает разным. В один год, если достаточно дождей, яблоко наливается хорошо, в другой же это совсем не тот фрукт.

Рецептура позволяет сварить вкусное повидло из любого качественного сырья, иначе продукция останется невостребованной. Андрей Климов отмечает, что конкуренция между переработчиками, несмотря на распространенное мнение о нехватке подобных мощностей, год от года только растет.

- В нашей зоне от Краснодара и до Тулы несколько таких предприятий, - продолжает Климов. - И нам сегодня важно так модернизировать производство, чтобы продукция была востребована покупателями. Поэтому не так давно мы закупили сушильное оборудование. На рынке немало сухофруктов из Индии и Узбекистана - спрос устойчивый. А для точек общественного питания наш полуфабрикат - так и вовсе незаменимая вещь. Поэтому мы будем наращивать производство как сухофруктов, так и овощных смесей. Потребителю это удобно, к тому же полезные свойства плодов при существующей технологии сушки полностью сохраняются.

О собственных перерабатывающих мощностях задумываются и начинающие садоводы. Они признают, что это - совсем другие инвестиции, которые потребуют дополнительных знаний рынка и умения прогнозировать его тенденции на пятилетие вперед. Однако ради высокой маржинальной стоимости конечного продукта готовы рисковать.



5 ФАКТОРОВ, КОТОРЫЕ МЕНЯЮТ БУДУЩЕЕ АГРАРНОГО РЫНКА УЖЕ СЕГОДНЯ

Формируя свою стратегию развития на ближайшее десятилетие, эксперты Концерна CLAAS выделили пять ключевых факторов, которые окажут влияние на мировой рынок аграрной продукции и отрасль сельскохозяйственного машиностроения. В частности, речь идет об увеличении экспорта сои и зерна, в том числе из России; усилении процессов автоматизации и роботизации в сельском хозяйстве; генной инженерии; росте населения, потребности в продовольствии и распространении блокчейн-технологий.

Мировое производство сельхозпродукции и экспорт растут впечатляющими темпами. 10 крупнейших производителей сои увеличивают экспорт своей продукции примерно на 8,2% ежегодно с 2012 года, в то время как рост поставок кукурузы составил за этот период всего 7,4 %. Тем не менее, на Среднем Западе США объемы выращивания культуры выросли на столько, что за счет этого среднегодовая температура в регионе снизилась на 1°C.

1. ФАКТОР

На мировом рынке зерновых уверенные лидирующие позиции заняла Россия, которая в сезон 2017/2018 экспортировала более 32,5 млн тонн пшеницы. По оценке экспертов, значительные запасы и благоприятная ценовая конъюнктура позволят российским экспортерам сохранить свои позиции и в текущем сезоне. Как следствие – повышенный спрос со стороны аграриев в основ-

ных странах-экспортерах сои, кукурузы и зерновых на современные высокопроизводительные комбайны.

2. ФАКТОР

Роботизация и автоматизация сельского хозяйства, уверенный рост продаж в сегменте. Все большее применение будут находить беспилотные машины, которые в автоматическом режиме обрабатывают землю и убирают урожай. По прогнозам экспертов, к 2024 году только на рынках Северной Америки подобной техники будет реализовываться на 23,3 млрд долл. Для сравнения, в 2015 году продажи роботизированной техники и дронов для нужд аграрного производства в США не превышали 1,1 млрд долл. Конкурентные преимущества получают те производители сельскохозяйственной техники, которые смогут максимально эффективно отвечать этому запросу рынка, предлагая интеллектуальные машины.

3. ФАКТОР

Прорыв в сельском хозяйстве - геновая инженерия. В 2018 году совершен научный прорыв, который до недавнего времени считался почти невозможным – был расшифрован геном пшеницы. На это ушло 13 лет исследований, в которых принимало участие около 200 ученых из 20 стран. И если ученым известно 20376 генов человека, то генетическая карта пшеницы включает в себя 107891 ген. Это открытие имеет огромное значение для будущего сельского хозяйства, поскольку расшифровка генома пшеницы позволит создавать новые виды, обладающие лучшей устойчивостью к сложным климатическим условиям и с повышенными показателями урожайности.

4. ФАКТОР


Растущее население. Обеспечение растущего населения Китая продуктами питания является одной из ключевых задач экономического развития страны. В текущий пятилетний план развития КНР заложены масштабные инвестиции в научные разработки в сфере аграрных биотехнологий, а также предусмотрена государственная поддержка внедрения методов устойчивого и инновационного земледелия. В связи с этим, китайский рынок будет представлять повышенный интерес для поставщиков современных решений для сельского хозяйства.

5. ФАКТОР

Блокчейн-технологии. В 2018 году в Индии реализован масштабный проект по внедрению блокчейн-технологии в сельское хозяйство. Почти 10 млрд долларов ежегодно выделяется в этой стране на субсидирование сельскохозяйственного производства. В целях повышения эффективности распределения денежных средств между фермерами и регулирования производства органической пищевой продукции была разработана специальная система на базе блокчейн-технологии.

Определяя приоритеты, CLAAS учитывает глобальные тренды, формирующие будущее мирового рынка сельскохозяйственной техники. Повышение эффективности производимой техники за счет внедрения новейших научных достижений составляет один из главных приоритетов развития Концерна, который ежегодно наращивает инвестиции в собственные исследования и разработки. Так, расходы на НИОКР Концерна составили в прошлом году 233 млн евро, по сравнению с 218 млн в 2017 году.

Источник и фото: внешняя пресс-служба CLAAS



ООО «ТЕХРЕСУРСПОСТАВКА»

117545, г. Москва, Днепропетровский пр-д, 4А
Тел./факс: (495) 311-45-41, 315-72-04
8-903-120-53-18 e-mail: trpost@mail.ru

- **Тракторы:** МТЗ всех модификаций
- **Запасные части к тракторам** К-701, ХТЗ-150К, МТЗ, ДТ, почвообрабатывающей, зерноуборочной и кормозаготовительной техники
- **Косилки:** КРН-2,1; КДН-210; Z-015 (дисковая на Е-301, 302,303); Easy Cut 3200CV
- **Дискаторы:** БДМК 6х4ПШК; 4х4ПШК; 3х4ПШК и другие модификации
- **Культиваторы блочно модульные:** КБМ-7,2П; 7,2ПС; 14,4П;
- **Культиваторы:** КРНВ-5,6-02; 04
- **Дисковые агрегаты** “Бизон”
- **Погрузчики:** ПЭФ-16М; ПКУ-0,8
- **Прицепы тракторные:** 2ПТС-4,5; ПСГ-6,5; ПС-9; ПС-12, ПСП-20
- **Измельчитель-смеситель раздатчик кормов** ИСРК-12
- **Кормораздатчики:** РКТ-10; КТУ-10
- **Пресс-подборщики:** ПРФ-180; ПРФ-145; ПРФ-110; Z-279/1
- **Сеялки:** СЗ-3,6; СЗТ-3,6; СЗТ-5,4; СЗ-5,4; СПУ-4Д, 6Д
- **Картофелесажалки:** Л-202; Л-207
- **Картофелекопалки:** КТН-2В; КСТ-1,4



ВЕСЫ

Для всех отраслей сельского хозяйства



Для производства и переработки: молока, мяса, зерна, муки, комбикорма, птицы, рыбы, овощей, удобрений.

Смонтировано более 160 авто и ж/д весов с гарантией от 3 до 10 лет.

Индивидуальный подход, точность и сервис.

Поставка, модернизация, монтаж, ремонт

Решение любых весовых и учетных задач

Автомобильные, промышленные, дозирующие, торговые, лабораторные

ООО «ПРИБОРСЕРВИС»
625034, г. Тюмень, ул. Домостроителей, 6, строение 1
тел./факс: (3452) 63-79-00; 34-65-80; 8-905-820-55-11
E-mail: scale@mail.ru; www.vesopribor.ru
<https://vk.com/avangardpribor>

УРОЖАЙ С КОМФОРТОМ

Дмитрий Медведев обсудил развитие агропромышленного комплекса и сельских территорий



Дмитрий Медведев обсудил развитие агропромышленного комплекса и сельских территорий. Программу развития российского села можно называть как угодно, считает премьер-министр Дмитрий Медведев. Важно, чтобы в ней были прописаны работающие механизмы, под которые выделялись деньги.

Глава правительства вчера посвятил день вопросам развития сельских территорий. Прибыв в Воронежскую область, он первым делом решил лично посмотреть, как в конкретном регионе власти работают на улучшение жизни сельского населения. В поселке Рамонь, например, ему показали спортивную составляющую: стадион "Юность", спорткомплекс "Лидер" и плавательный бассейн "Жемчужина". Все сооружения работают для детей и бесплатны для посещения. В поселке Ступино премьер осмотрел фельдшерско-акушерский пункт, оснащенный всем современным оборудованием: на 80 квадратных метрах работают приемное отделение, прививочный, процедурный и врачебный кабинеты.

Нужно создать такие условия, чтобы доля сельского населения в России не сокращалась

Заехал премьер и на сельскохозяйственные мощности области: сельхозпредприятие "Заречное" производит более 70 основных видов мясной продукции, в том числе "мраморное мясо", а два года

назад на предприятии начали инвестпроект по расширению мощностей.

В Воронеж Дмитрий Медведев прилетел, чтобы на заседании правительственной комиссии по вопросам агропромышленного комплекса обсудить подготовленную по распоряжению президента государственную программу комплексного развития сельских территорий. Ее нужно утвердить до 1 июня. А пока премьер объезжал сельские поселения, свои предложения к проекту на специально организованном партией "Единая Россия" форуме высказывали сельские депутаты.

Проблемой муниципальные депутаты назвали кадровое обеспечение сельского хозяйства. Премьер-министра попросили увеличить объем возмещения сельхозпредприятиям затрат на прохождение практики студентами с 30 до 70 процентов. Глава кабинета министров согласился подумать об этом. Система может быть гибкой: где-то субсидировать минимум 30 процентов, где-то 70. "Может

быть, где-то и больше 70 надо платить", - предположил он.

Кроме того, для села было бы неплохо усовершенствовать поддержку целевого обучения специалистов. Сейчас в программе прописано субсидирование 30 процентов затрат в течение первого года обучения. "Логично было бы рассматривать не один год, а пять лет обучения", - прозвучало предложение.

- Это можно обсудить и подумать, чтобы в течение всего срока обучения субсидировать соответствующие расходы, - прокомментировал Медведев.

Молодого специалиста для села мало обучить и обеспечить работой. Ему нужны нормальные жилищные условия для себя и семьи. Медведева очень благодарили за подготовку программы сельской ипотеки. Заместитель министра сельского хозяйства Оксана Лут рассказала, что проработан вариант с ипотекой в три процента и первоначальным взносом в 20 процентов.

На селе считают, что первоначальный взнос в 20 процентов - слишком большой. Это заставит селян идти за потребительскими кредитами, чтобы войти в ипотеку. Депутаты попросили снизить его размер до 10 процентов, но для этого нужно скорректировать норму накопления по рискам для банков - участников программы, которую устанавливает Банк России. "Мы такого рода обсуждения с коллегами из Центрального банка проведем", - заверил премьер. С другой стороны, правительство могло бы подумать о том, чтобы просубсидировать первоначальные траты, но ипотека на селе должна быть, уверен глава кабмина.

Дмитрий Медведев напомнил, что работа по развитию села не начинается с чистого листа: предыдущие программы, возможно, не дали фантастических результатов, но кое-что сделано. "Задел есть, но сейчас нужно сделать качественный шаг вперед, - подчеркнул глава кабмина, - и этот шаг мы вместе планируем сделать в рамках программы комплексного развития сельских территорий".

- Главное - мы должны сохранить отдельный инструмент развития села, сохранить возможности для того, чтобы село развивалось по понятным для всех нас законам, чтобы жизнь там была нормальная, комфортная и чтобы на селе продолжали оставаться молодые специалисты, - объяснил премьер-министр общую концепцию.

А как будет называться эта программа, председатель правительства считает не столь важным. На форуме снова говорили о том, чтобы развитие села стало еще одним национальным проектом страны. "Можем назвать как угодно. Главное, чтобы там были работающие механизмы и, естественно, деньги", - считает Медведев.

Средства селу, подсчитали в минсельхозе, требуются значительные. "Для решения первоочередных задач сельских территорий требуется более шести триллионов рублей. Это предварительная оценка", - заявил министр Дмитрий Патрушев на заседании правкомиссии. До 2025 года на мероприятия госпрограммы планируется направить около 2,28 триллиона, из федерального бюджета - 1,61 триллиона рублей.

Премьер призвал готовящуюся госпрограмму синхронизировать

с национальными проектами и стратегией пространственного развития страны. "Тогда мы действительно можем рассчитывать на по-настоящему комплексный эффект", - объяснил он залог успеха.

Одно из ключевых направлений работы - модернизация инфраструктуры. Сейчас менее 40 процентов сел имеют централизованное водоснабжение, газифицированы только около 60 процентов. "Уровень занятости на селе должен достичь 80 процентов. Это целевой ориентир", - заявил премьер-министр.

Самое же приоритетное для правительства - создать такие условия, чтобы доля сельского населения в России не сокращалась. Это необходимо еще и для того, чтобы к 2024 году, как того требуют национальные цели развития, экспорт аграрной отечественной продукции мог достичь 45 миллиардов долларов. Выполнение этой задачи полностью зависит от села.

В связи с масштабом стоящих задач глава минсельхоза в ходе своего доклада заговорил о возможности создания отдельной структуры с полномочиями, необходимыми для эффективной реализации госпрограммы. Дмитрий Медведев на этих словах потянулся к микрофону. "Пока она такая, абстрактная", - объяснил Патрушев свою идею.

- Все было у вас хорошо, а тут вы меня испугали, - сказал премьер. Узнав, что речь идет не о формировании специального министерства, он попросил министра продолжать доклад.

Источник: <https://rg.ru>

НОВЫЕ технологии АПК
рекламно-информационный журнал для руководителей и специалистов АПК

Мы помогаем достичь успеха нашим клиентам и способствуем развитию их бизнеса

Территория распространения:

Области РФ:
Белгородская, Брянская, Владимирская, Волгоградская, Воронежская, Калужская, Кировская, Курганская, Курская, Ленинградская, Липецкая, Московская, Нижегородская, Новгородская, Новосибирская, Омская, Оренбургская, Орловская, Пензенская, Псковская, Ростовская, Рязанская, Самарская, Саратовская, Свердловская, Смоленская, Тамбовская, Тверская, Тульская, Тюменская, Ульяновская, Ярославская.

Республики:
Башкирия, Мордовия, Татарстан, Удмуртия, Чувашия, КБР.

Края:
Алтайский, Краснодарский, Ставропольский.

Страны СНГ

Тираж — 22000 экземпляров

Распространяется бесплатно путём прямой адресной рассылки.

394005 г. Воронеж, Московский пр-т, 141-312
тел.: 8-951-871-53-63 e-mail: 878@nt-apk.ru
www.nt-apk.ru

СОВМЕЩЕНИЕ ПОДСЕВА СЕМЯН И ВНЕСЕНИЯ ЖИДКОГО НАВОЗА НА ЛУГОПАСТИЩНЫХ УГОДЬЯХ

Дринча В.М., д.т.н., проф. ООО Агроинженерный инновационно-исследовательский центр

В повышении продуктивности естественных кормовых угодий среди операций поверхностного улучшения особое место отводится подсеву семян, так как он зачастую позволяет повысить урожайность и улучшить ботанический состав травостоев без перепашки и тем самым позволяет избежать чрезмерных материальных вложений в технологию.

Многолетний практический опыт поверхностного посева семян трав на лугах и пастбищах, накопленный автором в различных почвенно-климатических условиях, позволил определить оптимальные комбинации совмещения операций подсева и внесения жидкого навоза.

В связи с дороговизной минеральных удобрений на лугах целесообразно использовать местные органические удобрения. Так, навозная жижа и жидкий навоз (гюлле) дают возможность обеспечения растений быстродействующими и легко усвояемыми питательными веществами, а при больших количествах сильно разведенного жидкого навоза – также и известного увлажнения почвы.

В тонне навозной жижи содержится 2,25 кг азота, 0,1 кг фосфора, 4,6 кг калия, 0,2 кг кальция и потому она считается азотно-калийным удобрением. При расходовании на гектар 10 т навозной жижи вносится 22,5 кг азота, что соответствует 1 центнеру сульфат-амония; и 46 кг калия, что со-

ответствует 1,5 центнера калийной соли. В гюлле содержится 0,15 % азота, 0,04 % фосфора, 0,17 % калия.

Таким образом, навозная жижа представляет собой фактически одностороннее калийно-азотное удобрение с незначительным содержанием кальция и фосфорной кислоты. Поэтому при ее внесении целесообразно к 10 тоннам навозной жижи добавлять по 1,5-2 центнера суперфосфата. Их совместное внесение увеличивает урожай зеленой массы в 2,5-3 раза. По данным ряда немецких исследователей прибавка урожая в расчете на 1 кг азота навозной жижи составляет около 30 кг сена.

Навозную жижу рекомендуется вносить ранней весной, как только стает снег. В это время, благодаря ночным заморозкам, облегчается транспортировка емкостей с жижой по поверхности лугов и не повреждается их дернина. Внесение навозной жижи в пасмурную сырую погоду помогает избежать ожогов растений, а более сильное разведение водой снижает потери азота.

При подсеве семян трав с совмещением внесения жидкого навоза на лугах и пастбищах могут быть использованы сеялки с разбрасывающим дисковым рабочим органом (с 12-ти вольтовым приводом) (рис. 1) или сеялки с катушечным высевным аппаратом и семяпроводами (рис. 2).



а



б

Рис. 1. Внесение жидкого навоза с одновременным подсевом семян трав сеялками центробежного типа: а – поверхностное внесение навоза с применением выливных трубок; б – поверхностное внесение навоза дисковым центробежным рабочим органом.

В этих агрегатах (рис. 1) сеялка установлена на передней навеске трактора. Если же передняя навеска занята другим орудием, то сеялку мож-

но установить непосредственно на штангу внесения жидкого навоза сзади емкости.



Рис. 2. Внутрипочвенное внесение жидкого навоза с одновременным подсевом семян трав сеялками катушечного типа с семяпроводами.

На вышеприведенном рисунке представлен агрегат для внутрипочвенного внесения жидкого навоза с одновременным подсевом семян трав, при этом навоз подается в распределительную головку машины для внесения навоза путем самозабора из навозохранилища. Данная технология комбинированного внесения жидкого навоза находит все более широкое применение в Англии и в других странах ЕС.

Применение навоза на пастбище имеет ту особенность, что скот плохо поедает зеленую массу, выросшую сразу после внесения удобрения. Поэтому ее сначала желательно использовать на сено или зеленую корм, а выпас проводить по отаве. За этот период подсеянные семена прорастут, укоренятся и образуют полноценные растения.

В хозяйствах, в которых скот заражен бруцеллезом или другими заразными болезнями, а также глистами удобренные навозом пастбища нужно использовать один - два года как сенокос. Применяемый в данном случае навоз должен быть спелым, т.е. прошедшим стадию обеззараживания.

Вобщем, подсев семян трав целесообразно совмещать с другими операциями, которые по агротехническим срокам совпадают с оптимальным временем подсева. В большинстве почвенно-климатических зон РФ оптимальным сроком подсева семян трав считается ранняя весна.

Таким образом, изложенные в данной статье материалы могут быть использованы в качестве практических рекомендаций при оптимизации совмещения операций подсева семян и внесения жидкого навоза на лугах и пастбищах.

КАК ВНЕСТИ АНТИСЛИЗНЕВЫЕ ГРАНУЛЫ?

ПРОБЛЕМА РЕШЕНА – С ПОМОЩЬЮ SUPER VARIO:

- ✓ Автоматическое дозирование (опция) **NEW!**
- ✓ Устройство автоматического включения и выключения на краю поля
- ✓ Прозрачный бункер с объемом: 70, 110 и 170 литров
- ✓ Оптический и звуковой сигнал опустошения бункера
- ✓ Идеально подходит для борьбы со слизнями на рапсовых полях, овощных и других культурах



ООО ИНАГРО, www.drincha.ru, тел.: +7 (916) 836-9027

LEHNER

ДЕНЬ ВОРОНЕЖСКОГО ПОЛЯ 2019

ЦЕНТР
Выставочная фирма

Тел./факс:
(473) 233-09-60
E-mail: agro@vfcenter.ru

ХIII МЕЖРЕГИОНАЛЬНАЯ ВЫСТАВКА-ДЕМОНСТРАЦИЯ

ВОРОНЕЖСКАЯ ОБЛАСТЬ,
ОСТРОГОЖСКИЙ РАЙОН, ПОС. ГРУШЕВАЯ ПОЛЯНА,
ЗАО «ОСТРОГОЖСКАДПИТОМНИК»

27-28 июня
2019

ОРГАНИЗАТОРЫ:

Департамент
аграрной политики
Воронежской области
Выставочная фирма
«Центр»

www.dvp36.ru

ГЕНЕРАЛЬНЫЙ СПОНСОР

ВОРОНЕЖКОМПЛЕКТ
ООО

ОФИЦИАЛЬНЫЙ СПОНСОР

РОСТСЕЛЬМАШ

ПАРТНЕРЫ ВЫСТАВКИ

АГРО-Лидер

ЭКОНА
ЭКОНОVA

БМ
Техника

АГРО-Эксперт

СПОНСОР РЕГИСТРАЦИИ

ГАНЗА

ОФИЦИАЛЬНЫЙ ПАРТНЕР

АГРОПРОМ

АГРОПРОМ

День Тамбовского поля 2019

5 ИЮЛЯ 2019



Тамбовская область, Гавриловский район,
село Булгаково, ООО «Приволье»

Организатор:
Выставочная фирма «Центр»
тел.: (473) 233-09-60
e-mail: agro@vfcenter.ru • www.pole68.ru



25-26 ИЮЛЯ

п. Тимирязевский, Чебаркульский район

**СЕЛЬСКОХОЗЯЙСТВЕННАЯ
ВЫСТАВКА**

12+



Крупно/мелко
габаритная
сельхозтехника



Инновации.
Расходные материалы.
Инвентарь



Растениеводство.
Защита. Удобрения



Животноводство
и ветеринария

Организатор:



Министерство
сельского хозяйства
Челябинской области

Оператор:



**ПЕРВОЕ
ВЫСТАВОЧНОЕ
ОБЪЕДИНЕНИЕ**

8 (351) 755-55-10
www.pvo74.ru

ПРИГЛАШАЕМ НА

ДЕНЬ ПОЛЯ «ВолгоградАГРО»

10 Демонстрационный показ сельскохозяйственной техники в полевых условиях

СЕЛЬСКОХОЗЯЙСТВЕННАЯ ТЕХНИКА • ОБОРУДОВАНИЕ • СЕМЕНА
УДОБРЕНИЯ • СРЕДСТВА ЗАЩИТЫ РАСТЕНИЙ • GPS-НАВИГАЦИЯ



В ПРОГРАММЕ ДНЯ ПОЛЯ:

- Демонстрационный показ работы с/х техники в полевых условиях
- Демонстрационные посевы семян подсолнечника и кукурузы
- Презентация новейших разработок в области минеральных удобрений и средств защиты растений
- Круглые столы по самым актуальным темам

Организатор



(8442) 93-43-02

www.volgogradexpo.ru
info@volgogradexpo.ru

1-2 АВГУСТА

2019

ВОЛГОГРАДСКАЯ
ОБЛАСТЬ
Новоаннинский район
ООО «Гришаных»

Организатор оставляет за собой право вносить
изменения в программу работы выставки

ЧЕЛЯБИНСК | 22-24 АВГУСТА

АГРО



2019

ГЛАВНАЯ АГРОПРОМЫШЛЕННАЯ ВЫСТАВКА ЮЖНОГО УРАЛА

12+

- Коллективные экспозиции районов Челябинской области и соседних регионов
- Сельскохозяйственная техника
- Сельскохозяйственные инновации. Инвентарь
- Племенное животноводство
- Выставка предприятий агропромышленного комплекса
- Сельскохозяйственная ярмарка
- Оборудование для пищевого и перерабатывающего производства
- Растениеводство • Ветеринария • Аграрная наука
- Аллея меда • Ярмарка «Сад-огород» и приусадебное хозяйство



Министерство
сельского хозяйства
Челябинской области

Ледовая арена «Трактор»
тел.: (351) 239-61-64, 239-60-23
e-mail: chel-agro@mail.ru



Министерство
сельского хозяйства
Российской Федерации

ВСЕРОССИЙСКИЙ
**ДЕНЬ
ПОЛЯ**
2019

0+

10-12 июля

Санкт-Петербург
Ленинградская область

+7 (495) 256-80-48
www.fielddayrussia.ru



АГРОРУСЬ

28-Я МЕЖДУНАРОДНАЯ АГРОПРОМЫШЛЕННАЯ
ВЫСТАВКА

10–12 ИЮЛЯ 2019

КОНГРЕССНО-ВЫСТАВОЧНАЯ ПЛОЩАДКА
ВСЕРОССИЙСКОГО ДНЯ ПОЛЯ



КОНГРЕССНО-ВЫСТАВОЧНЫЙ ЦЕНТР
ЭКСПОФОРУМ
ПЕТЕРБУРГСКОЕ ШОССЕ, 64/1

0+

ОРГАНИЗАТОР

EXPOFORUM

ГЕНЕРАЛЬНЫЙ
МЕДИАПАРТНЕР



ПАРТНЕР



ГАЗПРОМБАНК
«Газпромбанк» (акционерное общество)



AGRORUS.EXPOFORUM.RU
ТЕЛ. +7 (812) 240 40 40
ДОб. 2221, 2235, 2234
AGRORUS@EXPOFORUM.RU



10-й СЕЛЬСКОХОЗЯЙСТВЕННЫЙ ФОРУМ

САРАТОВ АГРО. ДЕНЬ ПОЛЯ



8 - 9 августа 2019

Место проведения:

г. Саратов, Экспериментальное поле
ФГБНУ «НИИСХ Юго-Востока»

перекресток на объездной дороге
между микрорайонами Солнечный и Юбилейный

ВРЕМЯ РАБОТЫ:

8 августа - 9.00 - 17.00

9 августа - 9.00 - 15.00

Подробную информацию можно получить:

Тел.: **(8452) 227-247, 227-248**

<http://expo.sofit.ru>, <http://vk.com/sofit.expo>



ДЕНЬ ПОЛЯ «Волгоградский овощевод»

для участия в Дне поля приглашаются производители и официальные представители

- сельскохозяйственной техники, запчастей, РТИ • оборудования для теплиц
- оборудования для полива и орошения • агрохимической продукции, семян
- оборудования для хранения и переработки овощной сельхозпродукции

В ПРОГРАММЕ МЕРОПРИЯТИЯ*:

- Экспериментальные поля овощных культур (томаты, перец болгарский, лук, морковь)
- Презентация новейших разработок в области агротехнологий
- Круглый стол по актуальным вопросам овощеводческой отрасли Волгоградской области
- Межрегиональная агропромышленная выставка

2019

22-23 АВГУСТА

Волгоградская область,
Среднеахтубинский р-н,
КФХ Чердынцева П.В.

Организатор



(8442) **93-43-02**

www.volgogradexpo.ru
info@volgogradexpo.ru

*Организатор оставляет за собой право вносить изменения в программу выставки

33 Всероссийская специализированная выставка

Волгоград АГРО 2019

- СЕЛЬСКОХОЗЯЙСТВЕННАЯ ТЕХНИКА
- КОМПЛЕКТУЮЩИЕ И ЗАПЧАСТИ РТИ
ДЛЯ СЕЛЬСКОГО ХОЗЯЙСТВА
- СИСТЕМЫ ОРОШЕНИЯ • СЕМЕНОВОДСТВО
- УДОБРЕНИЯ, СРЕДСТВА ЗАЩИТЫ РАСТЕНИЙ
- ОБОРУДОВАНИЕ ДЛЯ ЖИВОТНОВОДСТВА
- ПЕРЕРАБАТЫВАЮЩАЯ ПРОМЫШЛЕННОСТЬ
- СТРОИТЕЛЬСТВО ДЛЯ АПК



**24-25
ОКТАБРЯ**

**ВОЛГОГРАД
ЭКСПОЦЕНТР**

Организатор



(8442) 93-43-02

info@volgogradexpo.ru
www.volgogradexpo.ru

24-я АГРОПРОМЫШЛЕННАЯ ВЫСТАВКА - ЯРМАРКА

ВОРОНЕЖАГРО 2019

**13 - 14
НОЯБРЯ**



ВОРОНЕЖАГРО

ЭКСПОЦЕНТР ВГАУ "АГРОБИЗНЕС ЧЕРНОЗЕМЬЯ"

Г. ВОРОНЕЖ, УЛ. ТИМИРЯЗЕВА, 13А, ТЕЛ.: 8(473)253-87-75, 253-85-50

WWW.EXPOCENTER.VRN.RU ADMIN@EXPO.VSAU.RU



Министерство
сельского хозяйства
Российской Федерации

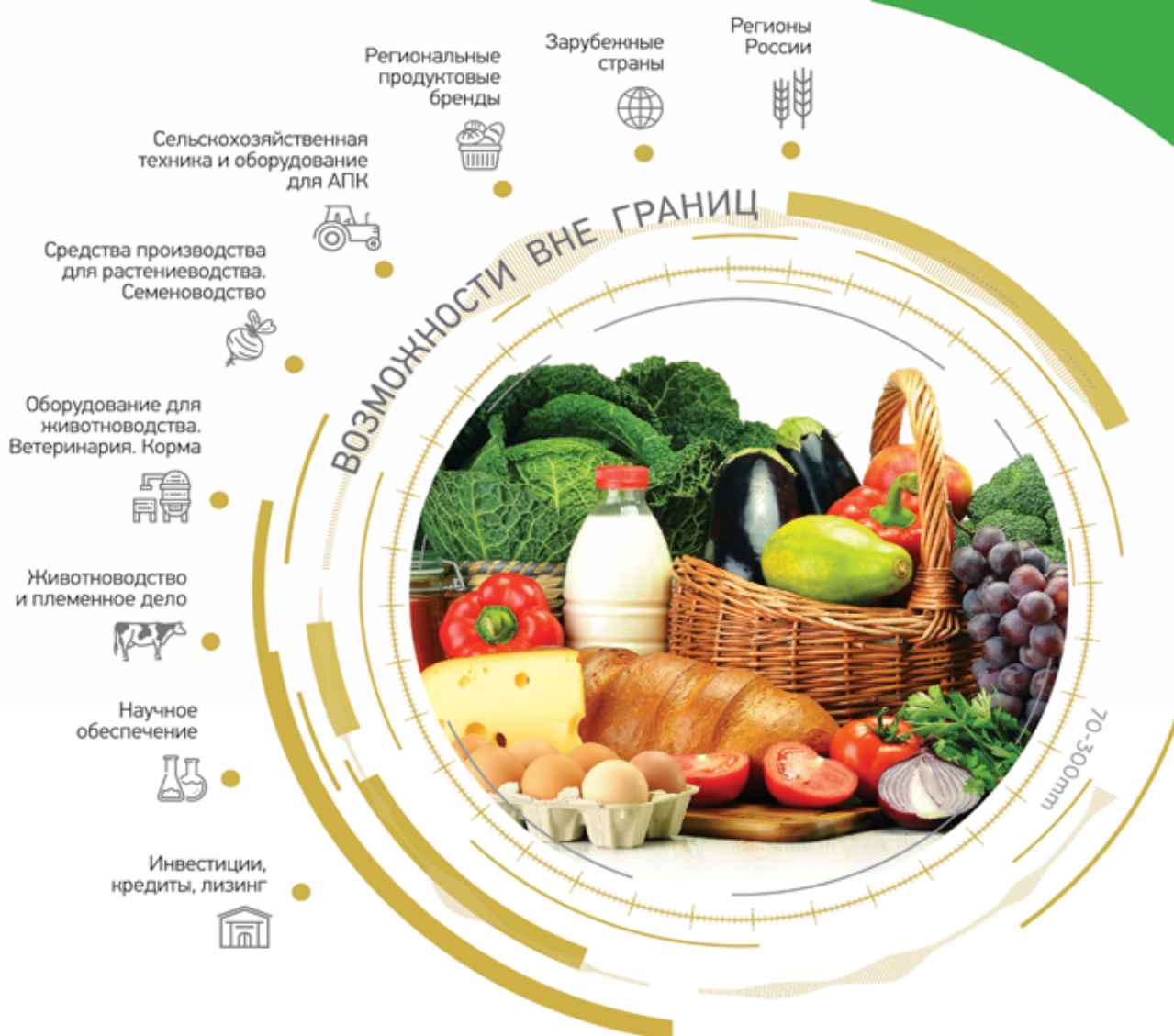
Российская
агропромышленная
выставка

**ЗОЛОТАЯ
ОСЕНЬ
2019**



**МОСКВА
ВДНХ**

**9-12
октября**



ПОЛНЫЙ СПЕКТР
ОТРАСЛЕЙ АПК
НА ОДНОЙ ПЛОЩАДКЕ



МЕСТО ВСТРЕЧИ
РЕГИОНАЛЬНЫХ ВЛАСТЕЙ
И БИЗНЕСА



ДЕМОНСТРАЦИЯ ДОСТИЖЕНИЙ
ЛИДЕРОВ РОССИЙСКОГО
И ЗАРУБЕЖНОГО АПК

0+

www.goldenautumn.moscow

+7 (495) 256-80-48

19-22
НОЯБРЯ 2019

Краснодар
ул. Конгрессная, 1
ВКК «Экспоград Юг»

26-я Международная выставка

сельскохозяйственной техники,
оборудования и материалов
для производства и переработки
растениеводческой сельхозпродукции



ЮГАГРО

Бесплатный билет
на **yugagro.org**



12+

Организатор



Генеральный
партнер



Стратегический
спонсор



Генеральный
спонсор



Официальный
партнер



Спонсор
деловой программы



Официальный
спонсор



Спонсор
информационных стоек



Спонсоры выставки





ООО ТПК
МЕЛЬКАРТ

Универсальные Высокоэффективные Решета от производителя

на все типы
зерноуборочных
комбайнов

Предприятие **ООО ТПК «Мелькарт»** является разработчиком и производителем решет УВР (универсальные высокопроизводительные решета) на зерноуборочные комбайны отечественного и импортного производства.

Наша компания представляет решета на рынке с 2007 года.

Разработка защищена патентом от 2009 года. Качество решет и экономическая составляющая использования отражены в Протоколе испытаний от 2009 года.

Качество решет и их использование позволяет:

- Повысить производительность комбайна в 1,5-2 раза;
- Сократить потери при уборке примерно на 150 кг;
- Получить чистое, качественное зерно в бункере, не требующее вторичной подработки;
- Получить зерно, менее травмированное с более высокой всхожестью.

Универсальность решет в том, что с ними можно убирать как мелкосемянные (рыжик, рапс), так и подсолнечник, кукурузу, сою, не говоря о зерновых культурах. География продаж от Ставропольского и Краснодарского края до Амурской области, а также ближнее зарубежье. Имеются представители во многих регионах.

Персональный подход. Система скидок. Мы предлагаем максимально использовать потенциал Вашей зерноуборочной техники.

644046, Омская область, г. Омск,
ул. Ипподромная, дом 2, офис 305

+7(3812)58-08-72
+7-913-628-16-68
+7-908-318-22-00

putarakin.uwr@gmail.com
www.tpk-melkart.ru

НАСТАЛО ВРЕМЯ **КИРОВЕЦ**[®]

95 лет
РОССИЙСКОМУ
ТРАКТОРОСТРОЕНИЮ

240
P.S.

300
P.S.

350
P.S.

354
P.S.

390
P.S.

401
P.S.

420
P.S.

428
P.S.



**ПЕТЕРБУРГСКИЙ
ТРАКТОРНЫЙ ЗАВОД**

Россия, 198097, Санкт-Петербург, пр. Стачек, 47
Тел. /факс: (812) 363-46-96

KIROVETS-PTZ.COM • КИРОВЕЦРФ

